

## TÜRKÇE TESTİ ÇÖZÜMLERİ

1. Parçada kişiyi olay içinde yaşatma amacı güdüldüğü ve kişi hareket halinde gösterildiği için kullanılan anlatım biçimi öykülemedir.

**Yanıt: D**

2. Soruda verilen cümle, ulus sevgisinin dile verilen değerle doğrudan ilişkili olduğunu belirtmektedir. Bu düşünce B seçeneğindeki yargıyla aynı doğrultudadır.

**Yanıt: B**

3. A, B ve D seçeneklerinde dile getirilen yargılar kanıtlanabilir, yani nesnel yargılar iken, C seçeneğindeki “unutulmaz” sözcüğü kişisel beğeni içerdiği için cümle kanıtlanamaz bir özellik taşımaktadır.

**Yanıt: C**

4. Cümlede geçen “yeni bir basamak olmuştur.” sözüyle “edebiyatta herkes için geçerli olacak daha başarılı eserler verme” düşüncesi anlatılmak istenmiştir.

**Yanıt: C**

5. Çocuğun kurguladığı oyunda aslında olmayan, ancak gerçekmiş gibi düşünülen yargılara yer verilmesi nedeniyle anlatımda kullanılan kavram “varsayım”dır.

**Yanıt: C**

6. A, C ve D seçeneklerinde “ömür” sözcüğü “yaşama veya varolma süresi, yaşam, hayat” anlamlarına gelecek şekilde kullanılmıştır. B seçeneğinde ise “çok hoşla giden” anlamı taşımaktadır.

**Yanıt: B**

7. Cümlede altı çizilen “saymak” sözcüğü “gibi görmek, kabul etmek” anlamı taşıyacak şekilde kullanıldığı için doğru yanıt “Başarısızlığı bir ders olarak kabul etmeliyiz”dir.

**Yanıt: B**

8. Bulmacada verilen anlamlar ve kullanımlar eşleştirildiğinde;

	1	2	3	4	5	6
1	A	L	E	T		
2	Y	A	R	D	I	M
3	A	L	A	Y		

1) Bir işi gerçekleştiren kullanılan özel nesne: Alet

2) Birini güç bir durumdan kurtarmak için yapılan maddi ya da manevi destek: Yardım

3) Birini eğlence konusu yapmak: Alay

sonucuna ulaşılmaktadır. Bu durumda 2. sütunda LAL sözcüğünün oluştuğu görülmektedir.

**Yanıt: A**

9. A seçeneğinde kullanılan deyim “bir şeyi ona hiç gereksinme duymayacak olan çevreye götürmek”, B’deki atasözü “Kişinin nasıl biri olduğu yaptığı işlerden anlaşılır.”, D seçeneğindeki atasözü ise “Önemli bir iş, başkasının yardımı ile başarılamaz.” anlamını taşımaktadır. Görselde anlatılmak istenen durum, kişinin kendisini olduğundan büyük görmesidir. Dilimizce bu durumu anlatan deyim “Kendini dev aynasında görmek”tir.

**Yanıt: C**

10. B seçeneğinde “sevmek” eyleminin miktarını belirten “çok” sözcüğü, C seçeneğinde “içmek” eyleminin kesinliğini belirten “mutlaka” sözcüğü, D seçeneğinde “bitirmek” eyleminin zamanını belirten “şimdi” sözcüğü kullanılmıştır. A seçeneğinde ise “güzel” sözcüğü eylemi değil, adı nitelemiştir.

**Yanıt: A**

**B**

11. Parçanın yazılış amacı Çanakkale'nin tarihi hakkında bilgi vermektir. Bu nedenle Çanakkale ve Troia Savaşları'ndan söz edilmiştir.

**Yanıt: C**

12. Verilen tabloda "okumak" eylemi kendisine sorulan "neyi" sorusuna cevap verdiği için iş, "ağlamak" eylemi bir durumu anlattığı için durum, "karamak" eylemi ise kendi kendine meydana gelen değişikliği ifade ettiği için oluş eylemidir. "Silmek" eylemi ise "neyi" sorusuna yanıt verdiği için iş eylemi olduğu halde durum olarak işaretlenmiştir.

**Yanıt: D**

13. Parçaya göre baba Dumas'nın eserlerinin sürükleyici olması ve hâlâ okunması gibi özellikler oğul Dumas'da da görüldüğü için B seçeneği doğrudur. Baba Dumas'nın hem roman hem oyun yazması, C seçeneğinde verilen birden fazla edebi türde eser verdiği yargısını kanıtlamaktadır. Oğul Dumas'nın topluma ders verme ve yön gösterme amacı da D seçeneğinde gösterilmektedir. Ancak oğul Dumas'nın daha çok beğenildiğine dair bir yargıya bu parçadan ulaşılamamaktadır.

**Yanıt: A**

14. B, C, D seçenekleri yanıt bekleyen soru cümleleri olduğu için sonlarına soru işareti konmalıdır. A seçeneğinde ise soru anlamı bulunmadığı için cümle sonunda soru işareti kullanılmaz. Nokta kullanılmalıdır.

**Yanıt: A**

15. B seçeneğinde üst üste sözcüğünün, C seçeneğinde "-de" ekinin, D seçeneğinde ise "art arda" sözcüğünün yazımında yanlışlık yapılmıştır. A seçeneğinde ise arka arkaya gelen "her şey" ve "birdenbire" sözcüklerinin her ikisi de yanlış yazılmıştır.

**Yanıt: A**

16. "Fırsat" sözcüğü süresiz sert sessiz harflerden "t" ile bittiği için kendisine eklenen "-dır" ekinde sertleşme olması yani "fırsattır" şeklinde yazılması gerekmektedir. Ünsüz benzeşmesi kuralına uyulmaması nedeniyle yazım yanlış yapılmıştır.

**Yanıt: D****B**

17. "Sanat", "Bulut", "Kip" sözcükleri ünlüyle başlayan ek aldıklarında değişikliğe uğramazken "Uçak" sözcüğüne örneğin "-a" eki getirildiğinde "Uçağa" sözcüğüne dönüştüğü yani "ünsüz yumuşaması"na uğradığı görülmektedir.

**Yanıt: A**

18. Konuşma incelendiğinde Ali'nin Alis'e "Amacı olmadığı sürece yaptıklarının önemsiz olacağını" anlatmak istediği görülmektedir. Bu düşünceye ise C seçeneğinde yer verilmiştir.

**Yanıt: C**

19. A seçeneği ABD'nin toplam madalya sayısı 45, Almanya'nın da 45 olduğu için doğrudur.

B seçeneği, Türkiye ve ABD'nin gümüş madalya toplamı olan 30'un, Çin'in gümüş madalya sayısı 15'ten büyük olduğu için doğrudur.

D seçeneği Türkiye ve ABD'nin bronz madalya toplamı olan 25, Çin'in bronz madalya sayısı olan 25'e eşit olduğu için doğrudur.

C seçeneği Almanya'nın altın madalya sayısı olan 20'nin ABD ve Türkiye'nin altın madalya sayısı olan 10'dan büyük olması nedeniyle yanlıştır.

**Yanıt: C**

20. Karikatürde görülen kişinin gazeteden kestiği parçaları mermi olarak kullanması, sözün gücünü ve kişileri nasıl etkileyebileceğini göstermektedir.

**Yanıt: A**

21. Şairin ölmek istememesi umutlu olduğunun, yaşamak istemesi yaşamı sevdiğinin, bahçe yetiştirmiş yani çalışmalar yapmış olması da çalışkan olduğunun göstergesidir. Ancak umursamaz olduğuna dair herhangi bir yargı bulunmamaktadır.

**Yanıt: B**

# MATEMATİK TESTİ ÇÖZÜMLERİ

1. Sınıf not ortalaması

$$\frac{3 \cdot 40 + 2 \cdot 50 + 5 \cdot 60 + 4 \cdot 70 + 4 \cdot 80}{18} = 62,2$$

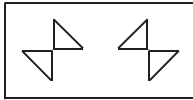
70 alan 4 öğrenci

80 alan 4 öğrenci olduğundan

8 öğrenci sınıf ortalamasının üstünde not almıştır.

**Yanıt: B**

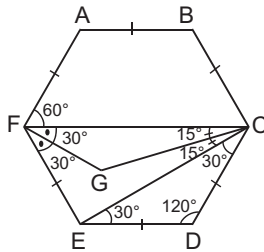
2. Kesme işleminden sonra kağıt açıldığında



şekli oluşur.

**Yanıt: D**

3.

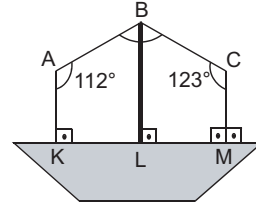


$$m(\widehat{FGC}) = 180^\circ - (30^\circ + 15^\circ)$$

$$m(\widehat{FGC}) = 135^\circ \text{ dir.}$$

**Yanıt: A**

4.



ABCMK beşgeninin iç açılarının ölçüleri toplamı:

$$(n - 2) \cdot 180^\circ = 3 \cdot 180^\circ$$

$$= 540^\circ \text{ dir.}$$

$$m(\widehat{ABC}) = 540^\circ - (112^\circ + 123^\circ + 90^\circ + 90^\circ)$$

$$m(\widehat{ABC}) = 125^\circ \text{ dir.}$$

**Yanıt: A**

5.  $\frac{1}{2} \cdot \frac{1}{2} \cdot \frac{1}{2} \cdot \frac{1}{2} \cdot \frac{1}{2} \cdot \frac{1}{2} = \frac{1}{64}$

6. kesişteki düzgün sekizgenin çevresi başlangıçtaki telin  $\frac{1}{64}$  idir.

Düzgün sekizgenin bir kenarının uzunluğu:

$$\frac{1}{64} : 8 = \frac{1}{64} \cdot \frac{1}{8}$$

$$= \frac{1}{512} \text{ dir.}$$

**Yanıt: D**

6. Güneş Tatil Köyü

Toplam  $180 \cdot 3 = 540$  TL

$$\text{KDV: } 540 \cdot \frac{18}{100} = 97,2 \text{ TL}$$

Yıldız Tatil Köyü

12 yaşındaki çocuk için:

$$150 \cdot \frac{30}{100} = 45 \text{ TL} \quad 150 - 45 = 105 \text{ TL}$$

Toplam:  $300 + 105 = 405$  TL ödenir.

$$\text{KDV: } 405 \cdot \frac{18}{100} = 72,9 \text{ TL}$$

$97,2 - 72,9 = 24,3$  TL ödenir.

**Yanıt: C**

**B****7.** Modellenen ifade:

$$x^2 - 3x + x - 3 = x^2 - 2x - 3$$

$$= (x + 1) \cdot (x - 3)$$

**Yanıt: B**

$$8. \quad \frac{a}{b} - \frac{1}{2} = -\frac{3}{2} - \frac{1}{2}$$

$$= -\frac{4}{2}$$

$$= -2$$

**Yanıt: A****9.** Sonu sıfır olan:

$$6 \cdot 5 \cdot 1 = 30$$

Sonu 2, 4 veya 6 olan:

$$5 \cdot 5 \cdot 3 = 75$$

30 + 75 = 105 çift sayı yazılır.

**Yanıt: D**

$$10. \quad \begin{array}{ccc} 12 \text{ kg} & \nearrow & 20 \text{ m} \rightarrow 0,6 \text{ m} \\ 9 \text{ kg} & \searrow & x \rightarrow 0,9 \text{ m} \\ \hline \text{D.O} & & \text{T.O} \end{array}$$

$$12 \cdot x \cdot 0,9 = 9 \cdot 20 \cdot 0,6$$

$$x = 10 \text{ m}$$

**Yanıt: B****B****11.** Tek numaralı koltuk sayısı: 17

Kız öğrenci sayısı: 15

Tek numaralı koltuklardaki kız öğrenci sayısı: 7

$$\text{Olasılık: } \frac{17}{33} + \frac{15}{33} - \frac{7}{33} = \frac{25}{33} \text{ tür.}$$

**Yanıt: C****12.** Her 5 dakika arası

$$\frac{360^\circ}{12} = 30^\circ \text{ dir.}$$

Akrep 8 den 1 e kadar

$$5 \cdot 30^\circ = 150^\circ \text{ lik dönme yapmıştır.}$$

**Yanıt: C****13.** Ayla'nın maaşı: x

$$\text{Bir taksit: } \frac{x}{3}$$

$$\text{Dershane ücreti: } \frac{10x}{3}$$

$$8 \text{ taksitin bir taksiti: } \frac{x}{3} + 100$$

$$\frac{10x}{3} = 8 \left( \frac{x}{3} + 100 \right)$$

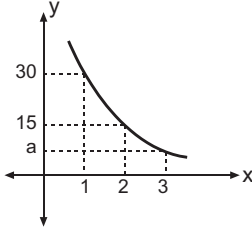
$$\frac{10x}{3} = 8 \left( \frac{x + 300}{3} \right)$$

$$10x = 8x + 2400$$

$$2x = 2400$$

$$x = 1200 \text{ TL}$$

**Yanıt: D**

**B****14.**

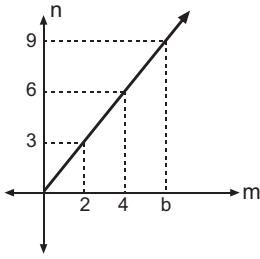
Ters orantı olduğundan

$$30 \rightarrow 1$$

$$a \rightarrow 3$$

$$30 \cdot 1 = a \cdot 3$$

$$a = 10$$



Doğru orantı olduğundan,

$$3 \rightarrow 2$$

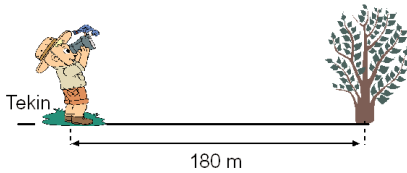
$$9 \rightarrow b$$

$$9 \cdot 2 = 3b$$

$$b = 6$$

$$a + b = 10 + 6$$

$$= 16 \text{ dir.}$$

**Yanıt: C****15.**

$$180 \cdot \frac{65}{100} = 117 \text{ m yaklaşacağından,}$$

$$180 - 117 = 63 \text{ metre yakından çekmiş olur.}$$

**Yanıt: B****B****16. A Bank:**

$$F = \frac{10000 \cdot 15 \cdot 6}{100 \cdot 12}$$

$$F = 750 \text{ TL}$$

$$10000 + 750 = 10750 \text{ TL olarak alır.}$$

B Bank:

$$F = \frac{10750 \cdot 20 \cdot 6}{100 \cdot 12}$$

$$F = 1075 \text{ TL}$$

$$10750 + 1075 = 11825 \text{ TL olur.}$$

**Yanıt: C****17. I.  $3 \cdot 6 \cdot 2 \cdot 4 = 144$** 

$$\text{II. } (-2) \cdot (-3) \cdot 2 \cdot (-5) = -60$$

$$\text{III. } 3 \cdot (-5) \cdot 4 \cdot a = 60$$

$$a = -1$$

**Yanıt: D****18.  $2a + a + 40^\circ + a + 16^\circ = 180^\circ$** 

$$4a = 180^\circ - 56^\circ$$

$$4a = 124^\circ$$

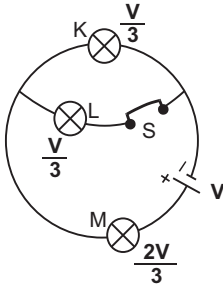
$$a = 31^\circ$$

$$31^\circ + 40^\circ = 71^\circ \text{ dir.}$$

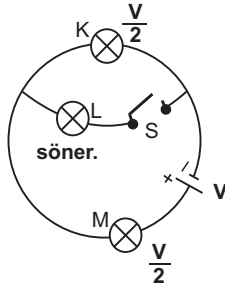
**Yanıt: D**

## FEN ve TEKNOLOJİ TESTİ ÇÖZÜMLERİ

1.



S anahtarı açılmadan önce



S anahtarı açıldıktan sonra

Pilin gerilimine  $V$  dersek anahtar açılmadan önce ve açıldıktan sonraki ampullerin gerilimleri şekildeki gibi olur.

Buna göre;  $K$  nin gerilimi artar  $L$  söner,  $M$  nin gerilimi azalır.

**Yanıt: A**

2.

1. düzende iki ampul paralel bağlanmış,
2. düzende üç ampul paralel bağlanmıştır.

Her iki devrenin gerilimleri birbirine eşittir. Paralel kollarındaki gerilimler de birbirine eşit olduğuna göre  $K$  ve  $L$  ampullerinin parlaklıkları eşittir. Pil sayısı da sabit tutulduğuna göre, I. ve III. ifadeler doğrudur.

**Yanıt: C**

3.

- Grafiğe göre,  $X$  in yükü =  $(+6q) + (-2q) \Rightarrow +4q$   
 $Y$  nin yükü =  $(+4q) + (-4q) \Rightarrow$  Nötr  
 $Z$  nin yükü =  $(+2q) + (-6q) \Rightarrow -4q$

Dokunma ile elektriklenmede yükler kapasite oranında paylaşır ve cisimler aynı cins yüklerle yüklenirler.

Buna göre,  $Y$  ve  $Z$  negatif yüklü olur.

**Yanıt: C**

4.

- $m$  kütleli cisim  $A$  noktasında iken  $E_p = m.g.h$  kadar potansiyel enerjiye sahiptir.
- Cisim  $B$  noktasında iken kaybettiği potansiyel enerji kadar kinetik enerji kazanır. Çünkü sürtünme önemsenmiyor.
- Cisim yayı  $C$  den  $D$  ye kadar sıkıştırıyorsa  $B$  deki kinetik enerjisinin bir kısmı  $D$  noktasında yayda esneklik potansiyel enerjisine dönüşmüştür.

**Yanıt: D**

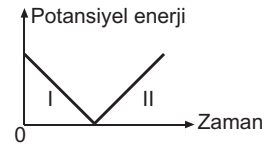
5.

- İki taraflı kaldıraçlarda yük ve uygulanan kuvvet çubuğun iki ucunda yer alırken destek aradadır.

Verilen örneklerden pense iki taraflı kaldıraca örnek gösterilir.

**Yanıt: D**

6.



Şekildeki grafiğe göre, potansiyel enerji I. bölgede azalmış, II. bölgede artmıştır.

Potansiyel enerjinin önce azalıp sonra arttığı  $C$  seçeneğindeki bilyenin hareketinde görülür.

**Yanıt: C**

**B****B**

7. Fen anlamında yapılan iş

$$İş = Kuvvet \times Yol$$

bağıntısı ile bulunur.

İş, kuvvet ve yolla doğru orantılıdır.

Buna göre, sadece kuvvetin değiştiği diğer değişkenlerin sabit kaldığı I. ve IV. düzenekler kullanılmalıdır.

**Yanıt: B**

8. Şekerli suyun seyreltilmesi için su miktarı (çözücü) artmalı ya da şeker miktarı (çözünen) azalmalıdır. III. grafikte çözücü oranı arttığı için çözelti seyrelmiştir.

**Yanıt: C**

9. 1. Dalton  
2. Bohr  
3. Rutherford  
4. Thomson  
5. Modern

atom modeline ait bilgilerdir.

Bu modeller sırası ile; Dalton (1), Thomson (4), Rutherford (3), Bohr (2), Modern (5) şeklindedir.

**Yanıt: B**

**B****B****B**

10. İki atomun veya iyonun aynı elemente ait olmaları için proton sayılarının aynı olması gerekir.

Atom	Elektron sayısı	İyon yükü	Proton sayısı	Nötron sayısı
X	10	-1	9	10
Y	18	-3	15	12
Z	18	+1	19	10
T	10	+5	15	13

şeklinde olur.

Y ve T nin proton sayıları aynı olduğundan aynı elementin iyonlarıdır.

**Yanıt: A**

11. Kalsiyum - Ca      Sodyum - Na  
Alüminyum - Al      Fosfor - P  
Hidrojen - H  
şeklinde sembolize edilir.

Bu durumda doğru olanlar alüminyum, kalsiyum ve hidrojendir.

**Yanıt: D**

12. Deri; sıcak (1), basınç (3), yumuşaklık (5), sertlik (6), ağrı (9) duyarlarını algılar.

**Yanıt: B**

**B**

- 13.** Gözbebeği; çok ışık alan ortamdan az ışık alan ortama geçildiğinde büyür, az ışık alan ortamdan çok ışık alan ortama geçildiğinde küçülür.

Grafiğe göre, II. bölgede kişi normal ışık alan bir ortama geçmiştir, tam karanlık ortama geçse gözbebeği en büyük halini alırdı.

**Yanıt: B****B**

- 14.**
- İç salgı bezlerinin çalışmasını denetleyen ve düzenleyen hipofiz (★) bezidir.
  - Kan şekerini yükselten hormonu salgılayan pankreas (■) bezidir.
  - Üreme hücrelerinin oluşmasını sağlayan hormonu salgılayan eşeyssel (▲) bezdir.
  - Korku, heyecan, coşku ve öfke anlarında metabolizmayı hızlandıran hormonu salgılayan böbreküstü (●) bezidir.

**Yanıt: A**

- 15.** Limonun tadını bilmeyen bir kişinin ağzı sulanmaz. Bu sonradan kazanılan bir reflekstir.

**Yanıt: C****B**

- 16.** Tabloya göre O<sub>2</sub> böbrek toplardamarında az miktarda bulunmaktadır.

**Yanıt: D****B**

- 17.** Proteinin yapıtaşlarına (2) ilk kez midede rastlanır.

Yağ (3) molekülü sadece incebağırsakta kimyasal sindirime uğrar.

Yağın yapıtaşlarına (4) ağız ve midede rastlanmaz.

Bu durumda protein (1) kullanılmamaktadır.

**Yanıt: A****B**

- 18.** Pankreas özsuyu karbonhidrat, protein ve yağ kimyasal sindirime uğratır.

Karaciğer sıvısı yağları mekanik sindirime uğratır.

**Yanıt: C**

## SOSYAL BİLGİLER TESTİ ÇÖZÜMLERİ

1. Ozan'ın cevabı "Osmanlı topraklarındaki Fransız tüccarları arasındaki davalara Fransız konsolosluğu bakacak" maddesi, Osmanlının hukuksal alanda dış müdahaleye açık hale geldiği ve hukuksal alanda egemenliğinin sınırlandırıldığına açık bir kanıttır.

**Yanıt: C**

2. Şemada verilen Kanun-i Esasi'nin maddelerinde, padişahın mutlak otoritesinin güçlendirildiği görülmektedir. Bu durumda bizi "C" seçeneğinde yer alan bilgiye ulaştırır.

**Yanıt: C**

3. II. Mahmut döneminde yapılan bazı yenilikler, yapıldıkları alanlarla eşleştirildiğinde "D" seçeneğinde yer alan "Siyasi - Kültürel - Ekonomik" sonucuna ulaşmaktadır.

**Yanıt: D**

4. Tabloda numaralandırılmış bilgiler incelendiğinde:

İstanbul'un Fethi'nin;

I'in → dini,

II'nin → siyasi,

III'ün → ekonomik,

IV'ün → dini

nedenleri arasında yer aldığı görülür. Bu durumda, "A" seçeneği bizi doğru yanıtı götürür.

**Yanıt: A**

5. Verilen diyagramda, I. Murat döneminde kardeş katlinin yasallaştığı ifadesiyle ilgili bir bilgiye yer verilmemiştir.

**Yanıt: B**

6. Fatih Sultan Mehmet sözlerinde "A" seçeneğinde yer alan "Farklı kültürlerin bir arada yaşamasına verdiği önemin üzerinde durmuştur."

**Yanıt: A**

7. İspanyol seyyahın sözlerinde verilen "Belli başlı hakimlerin masalarında bir İncil ve Tevrat bulunur. Hıristiyanları İncil, Yahudileri Tevrat üzerine yemin ettirirdi." ifadesi dinsel farklılıkların göz önünde bulundurulduğunun en açık kanıtıdır. Bu durumda "C" seçeneğine ulaşılamaz.

**Yanıt: C**

8. Haritada gösterilen; Muğla, İzmir, Antalya şehirlerinde turizm faaliyetlerinden dolayı yerleşme ve nüfus yoğunluğu artarken Rize için aynı durumun sözkonusu olduğu söylenemez.

**Yanıt: D**

**B****B****B****B****B**

9. Soru kökü dikkatle incelendiğinde A, C ve D seçeneğine ulaşılrken, "B" seçeneğinde yer alan "Bizans, Anadolu üzerindeki emellerinden vazgeçmiştir." yargısına ulaşılamaz.

**Yanıt: B**

10. Lale Devri'nde, Avrupa'da elçiliklerin kurulmasındaki amaç, Batı'daki gelişmeleri yakından takip etmektir. Bu durumda "A", Türk matbaasının kurulması ve Doğu klasiklerinin Türkçeye tercüme edilmesi ıslahatların daha çok kültürel alanda yoğunlaştığını gösterir. Bu durumda "B", yapılan ıslahatlarda Batı'nın örnek alınması; Osmanlı'nın Avrupa'nın üstünlüğünün farkında olduğunu gösterir. Bu durumda "C" seçeneklerine ulaşılabılır.

**Yanıt: D**

11. Şemanın içeriğinde, Osmanlı Devleti'nin halkına gösterdiği hoşgörüden bahsedilmiştir. Bu durumda, şemaya getirilebilecek en uygun başlık "A" seçeneğinde yer alan "Osmanlı Devleti'nde hoşgörü politikası"dır.

**Yanıt: A**

12. Verilen şemada, empati kurma yeteneği gelişmiş bir kişinin özelliklerine yer verilmiştir.

**Yanıt: B**

13. Verilen metin dikkatle okunduğunda, "C" seçeneğindeki yargıya ulaşılamayacağı açıktır. Çünkü Bizans'ın Pasinler Savaşı'nda yenilmesi, bizi Bizans'ın tarih sahnesinden çekildiği yargısına ulaştırmaz.

**Yanıt: C**

14. Bir iç sorunun, dış sorun haline gelebilmesi için dışarıdan müdahale gerekmektedir. Cem Sultan olayına;

A seçeneğinde → Fransa'nın

B seçeneğinde → Papa'nın

C seçeneğinde → Rodos Şövalyelerinin

müdahale etmesi söz konusuysen, "D" seçeneğinde Cem Sultan'ın ülke içerisinde gerçekleştirdiği bir eylemden bahsedilmektedir.

**Yanıt: D**

15. Murat'ın söyledikleri dikkatle okunduğunda, A seçeneğinde yer alan "Teokratik yönetim anlayışını benimsemesi"nin Osmanlı Beyliği'nin büyümesinde etkisi olmadığı sonucuna varılabilir.

**Yanıt: A**

**DİN KÜLTÜRÜ VE AHLAK BİLGİSİ SORULARININ ÇÖZÜMLERİ**

- 16.** Taassubun tanımını incelediğimizde, olumlu bir sonuç doğurmayacağı görülmektedir. Bu durumda "D" seçeneğinde yer alan kişiler arası hoşgörünün artmasına neden olacağı söylenemez.

**Yanıt: D**

- 17.** Soruda Hz. Muhammet'le ilgili verilen ifadeler bizi I. ve II numaralı yargılara ulaştırır.

**Yanıt: B**

- 18.** Soruda numaralandırılmış cümlelerin hepsi orucun insana kazandırdığı nitelikler içerisinde gösterilebilir.

**Yanıt: D**

**SOSYAL BİLGİLER SORULARININ ÇÖZÜMLERİ**

- 16.** Sanayi nüfusun dağılışını etkileyen doğal etkenler arasında gösterilemez.

**Yanıt: D**

- 17.** Tanzimat Fermanı'nın soruda verilen maddelerinin temel amacı, toplumda adalet ve eşitliği tam anlamıyla uygulamaktır.

**Yanıt: B**

- 18.** Nizam-ı Cedid adı altında yapılan yenilikler karşısında isyan çıkması, yapılan yeniliklerin bazı kesimleri rahatsız ettiği ve yeniliklerin engellenmeye çalışıldığına bir göstergesidir.

**Yanıt: D**

## İNGİLİZCE TESTİ ÇÖZÜMLERİ

1. Resimde evin havuzu, otelin havuzundan küçüktür. Karşılaştırma cümlesi verilmiştir.

**Yanıt: D**

2. Resimde ve soruda kaplumbağanın hızıyla, tavşanın hızı karşılaştırılmıştır. Turtle "slower" yani daha yavaş, rabbit "faster" yani daha hızlıdır.

**Yanıt: A**

3. Resimde Victoria'nın notu "94" Christopher'ın notu ise 77'dir. Victoria'nın notu daha iyi yani "better than Christopher" dır.

**Yanıt: A**

4. Soru cümlesi "going to future tense"le yani gelecek zamanla yazılmıştır. Bu nedenle cümle en doğru "going to mend" kullanılarak tamamlanır.

**Yanıt: B**

5. Sorunun bulunduğu resimde birbirinden farklı iki tane etek vardır. "different from" doğru kullanım şeklidir.

**Yanıt: B**

6. If clause type 1 cümlelerinde "if" li yani şart cümleciği "simple present tense" le yazılmalıdır. Cümle en doğru "Eğer hava güneşli olursa, yarın pikniğe gideceğiz." şeklinde tamamlanır.

**Yanıt: A**

7. Cümlede manzaranın güzelliğinden bahsedilmektedir. Bu cümleyi en iyi "C" seçeneğindeki biraz resim çekmelisin cümlesi tamamlar.

**Yanıt: C**

8. Cümlede bu yaz Fransa'ya gitmeyi planladığı yazmaktadır ve bu yüzden diye biten cümleyi en doğru Fransa'yla ilgili turistler için hazırlanmış kitabın alınmasından bahsedilen "A" seçeneğindeki cümle tamamlar.

**Yanıt: A**

9. Geniş zaman cümleleri de "she" den verb "-s" takısı alır. "Danish" Danimarka'nın dilidir.

**Yanıt: C**

10. Cümle "Eldivenlerini almayı unutma. Bugün dışarıda kar yağıyor." şeklinde tamamlanmalıdır yani "present continuous tense" kullanılmalıdır.

**Yanıt: D**

11. Birinci cümle geniş zamanla yazılmış olduğundan geniş zaman kullanılmalı ikinci cümle "şimdiki zaman"la tamamlanmalıdır fakat doğru anlam için şimdiki zaman cümlesi olumsuz olmalıdır.

**Yanıt: B**

12. "good at" bir şeyde iyi, başarılı olmak anlamında kullanılır.

**Yanıt: B**

13. "afraid of" bir şeyden korkmak anlamında kullanılır.

**Yanıt: C**

14. Cevabı "Yes, she was" olan bir cümlenin sorusu "Was Zehra .....?" olarak sorulur.

**Yanıt: D**

15. Cevapta geçmiş zamanla trenin kalkış saati verilmiştir. Bu cümlenin soru cümlesi "Ne zaman?" "What time" soru kalıbıyla ve geçmiş zamanla sorulmalıdır.

**Yanıt: B**